

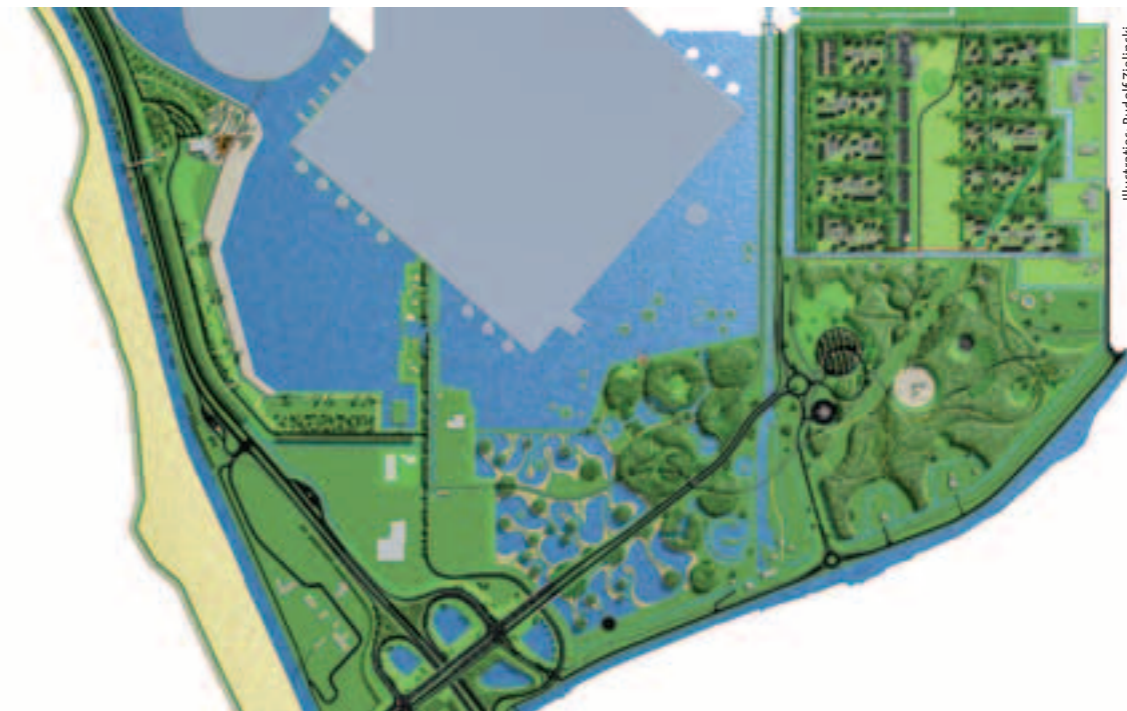


Het verschil tussen de Stad van de Zon en het Park van Luna: twee werelden gescheiden door een waterplas.

*Project:* Park van Luna  
*Locatie:* Heerhugowaard  
*Masterplan:* Ashok Bhalotra, KuiperCompagnons  
*Stedenbouwkundig plan:* KuiperCompagnons (plandeel 1, 2); Bureau Alle Hosper (plandeel 3, 4)  
*Ontwerper hoofdstructuur recreatiegebied:* Bureau Alle Hosper

*Ontwerper Strand van Luna:* Bureau Alle Hosper  
*Ontwerper Huijgendijkbos:* DRFTWD en Bureau Alle Hosper  
*Projectontwerpers Hosper:* Berrie van Elderen, Mark van Rijnberk, Patrick Verhoeven, Marike Oudijk, Ronald Bron, Frits van Loon, Silvia Mayr, Carmela Bogman, Frank Arnold

*Opdrachtgever:* gemeente Heerhugowaard  
*Grootte:* 177 ha, waarvan 75 ha water  
*Studie/ontwerp:* 1997 – 2007  
*Uitvoering:* 2003 – 2007



Illustraties: Rudolf Ziehmaki

Het parkontwerp in bovenaanzicht: het gedraaide carré en de omliggende parkoevers.

## Een park voor Vinex-gezinnen en techneuten in Heerhugowaard

Je kunt er van alles: zwemmen, kanoën, wandelen, joggen, skaten, struinen, turen, uitwaaien. Voor ieder wat wils, voor alles een plek. Er is zelfs een overdekt sportcentrum, een groot voetbalcomplex, een poptempel á la Heineken Music Hall, een camping en tal van kunstwerken. Dit niet zo maar een park, dit is Park van Luna: 177 hectare groot met daarin een waterplas van 75 hectare. Maat en schaal maken de plek tot een weids recreatiegebied, een nieuw landschap. Dit landschap hoort bij de Vinex-locatie Stad van de Zon ten zuiden van Heerhugowaard, ook wel bekend als het HAL-gebied waarin de stedelijke gebieden Heerhugowaard, Alkmaar en Langedijk zijn vervlochten. Hier worden ruim 2900 woningen gebouwd, op een plek waar laagveengebieden en

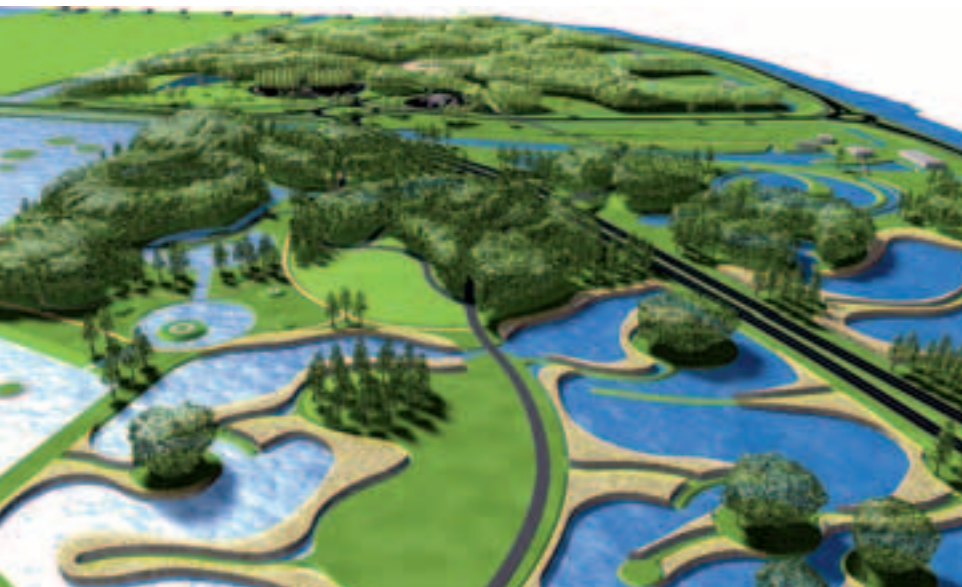
strandwallen elkaar ontmoeten. Het stedenbouwkundige plan de wijk valt op door zijn vormtaal, zeker vanuit de lucht. Stad van de Zon is een groot gedraaid vierkant wooneiland midden in de waterplas. Elke zijde van dit carré is 750 meter lang, afgeleid van het maatsysteem van de polder Heerhugowaard. Met de hoekverdraaiing en de harde randen van het eiland eist het aandacht. Dit wordt versterkt door het omringende water, dat als een voorplein fungeert. Fraai, maar het lege waterplein creëert wel afstand tot het parklandschap aan de overkant. De honderd groene hectares van het park worden als het ware tegen de plangrenzen aangedrukt, dicht bij de doorgaande infrastructuur. De voorwaarden om hier een vitaal stadspark te ontwikkelen, lijken ver weg.

De samenhang tussen stad en park zit verscholen in het concept. Het totaalplan is geënt op ecologie en duurzaamheid, bedacht door Ashok Bhalotra. Stad van de Zon is CO<sub>2</sub>-emissieneutraal, wat betekent dat de wijk evenveel energie oplevert als hij verbruikt. Er is bos aangeplant en er staan drie windmolens gepland. Het Park van Luna vervult een belangrijke rol in de waterhuishouding, dat losstaat van de watersystemen in de polder. Een derde deel van het park is ingericht als ecologische waterzuiveringsinstallatie. Natuurlijke fosfaten en nutriënten worden uit het oppervlaktewater gezuiverd in een watersysteem met verschillende stroomsnelheden, waterplanten, bezinkingsbaden en een defosfateringsvoorziening. Het resultaat is verbluffend. De cen-

## KRITIEK



Twee in elkaar grijpende cirkels: het bezinkingsbad aan de rand van het park.



3D-model van het stromingslabyrint met zicht op het Huygendijkbos.



De kolkende waterinlaat met daarachter smalle landtongen.

trale waterplas is geheel gevuld met brandschoon water van zwemkwaliteit afkomstig uit dit stromingslabyrint: een openluchtzwembad van 75 hectare. Het poldervierkant, de waterplas en de parkoever vormen dus op functioneel niveau een geheel. Maar de vraag blijft of het verhaal over duurzaamheid voldoende is om het totaalplan ook in ruimtelijke en architectonische zin aan elkaar te houden. De stad en het park zijn immers ruimtelijk gescheiden en in sfeer sterk verschillend. Park van Luna is complex: het is een recreatielandschap, maar ook een energielandschap doordat het zuurstof en energie levert en water zuivert. De ste-

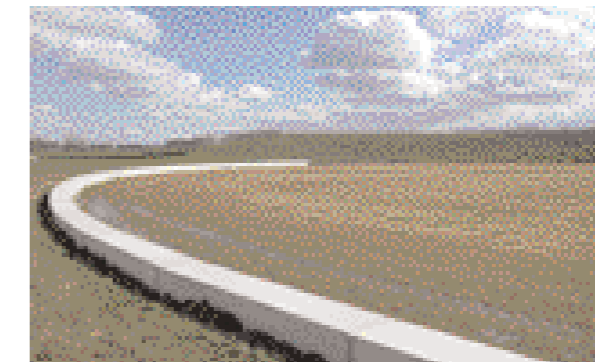


Slingerend voetpad door het nog flinterdunne Huygendijkbos.



Poldervreemde naaldbomen langs de waterkant van het stromingslabyrint.

deling vertoeft in een technisch landschap – wat de ontwerpers onderstrepen door de cirkel als thema te introduceren; veelvuldig en in allerlei maten. Er zijn drie parkdelen: het labyrint, het bos en het strand. Het stromingslabyrint valt het meest op. De waterloop heeft een hersensachtige structuur met cirkels van 20, 45 en soms 100 meter in doorsnede: de een als rietelandje, de ander met water gevuld en weer een ander als open plek. Een voetpad meandert daar tussendoor. Poldervreemde naaldbomen staan langs de hier en daar beschoeiende waterkant. Techniek en vormgeving domineren, wat een merkwaardig tafereel oplevert. Het tweede deelgebied, het Huygendijkbos, ligt



Een uitgesneden cirkel uit het heuvelige Huygendijkbos: de evenementenvide.

aan de andere kant van de Oosttangent die het gebied doorsnijdt. In tegenstelling tot het overwegend platte stromingslabyrint is het Huygendijkbos een heuvelig terrein met uitgesneden cirkels: 'vides'. Hier zijn vele gebruiksvormen in of op mogelijk door een slim spel van maatvoering, ligging, en beslotenheid in het nu nog flinterdunne bos. Zo is er een evenementenvide en een uitzichtheuvel om de polder de Schermer te bewonderen. Bochtige asfaltpaden van doorgaans drie meter breed en met een gepolijste toplaag verbinden het bos en het stromingslabyrint. Het Strand van Luna wordt van de andere parkdelen afgeschermd door de bomenrijen van de Mid-

denweg, de ontginningsbasis van de Heerhugowaard die ook het plangebied doorsnijdt. Ondanks de schaarse beplanting is de sfeer van het strand geborgen: geplooid zonneweides, een lang zandstrand en daar tussendoor een fijnlijng asfaltpad. Hier geen cirkels. Het popcomplex de Waerdse Tempel is handig in de grondplooing opgenomen, waardoor geen achterkantsituatie ontstaat. Afgezien van een rij blauwe huisvuilcontainers langs het strandpad en een betonnen rand die voorkomt dat het zand wegwaait, heeft de inrichting een haast Scandinavische signatuur: sober maar geraffineerd. 'Bhalotra het vierkant, wij de cirkel', moeten de

# KRITIEK



Een batterij afvalcontainers en een betonnen muur die voorkomt dat het strandzand wegwaait.

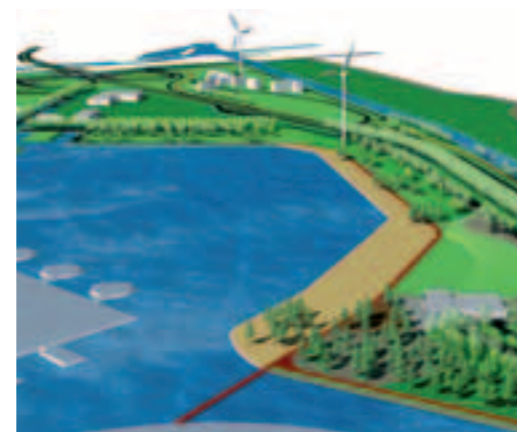


Een gebogen loopbrug verbindt het bos met het labrynt.

ontwerpers van Park van Luna gedacht hebben. Dat is gewaagd maar niet goed gelukt. De technische cirkels zorgen misschien wel voor een uitgesproken karakter, maar niet voor een behaaglijke en ontspannen parksfeer. De vormgeving laat de bezoeker niet met rust, ze bemoeit zich met hem, eist aandacht en beïnvloedt het gebruik. Maar zit de Heerhugowaardse recreant hier wel op te wachten? De bijna dertig hectare grote waterzuiveringsinstallatie is geen speeltoestel, ook al doen de optimistische parkfolders anders vermoeden. Park van Luna is een Vinex-park met jonge stellen en ouders met kinderen als bezoekers. Voor een kind is het labrynt onduidelijk en eng. De waterkanten zijn smal en glad, het water stroomt, de waterinlaat

kolkt en er bezinken deeltjes. Een kind – lees: bezorgde ouders – kiest eerder de veilige waterplas en het strand om te ravotten. Maar bovenal wringt de vormgeving met het idee van een openbaar park. Want niet iedereen voelt zich uitgenodigd om tussen cirkels te wandelen. Met deze vormgeving sluit je gebruikers uit. Ontwerpers selecteren, maar kun je dat maken bij een openbaar toegankelijk Vinex-park? Park van Luna's vormgeving, en dus sfeer, past meer bij een themapark als de Efteling, of bij een EXPO-terrein, of als land art. Als een landschap voor een specifieke doelgroep.

Marc Nolden  
Foto's: Rita van Biesbergen



3D-model van het Strand van Luna, met daarin de nog te ontwikkelen windturbines.



De sobere inrichting van het strand met op de achtergrond het popcomplex dat opgenomen is in de grasplanning.



Popcomplex De Waerdse Tempel: zonder 'achterkanten'.